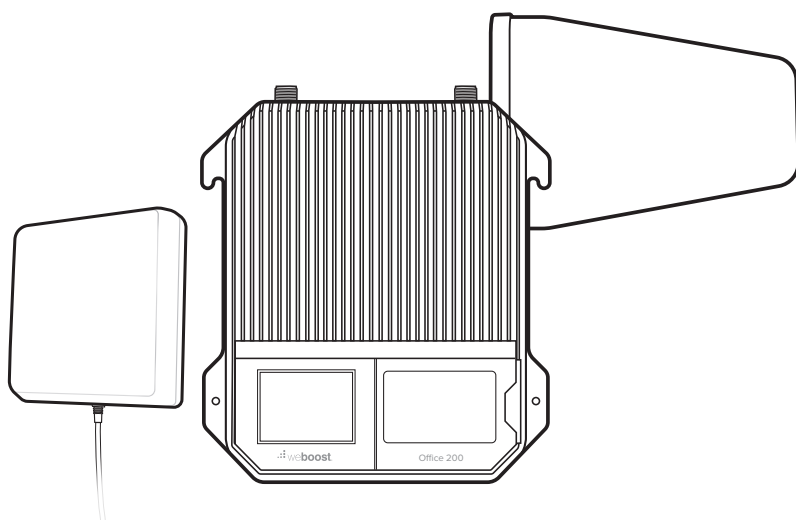


Office 200

(Directional/Panel)

Cell Signal Booster



ENGLISH

FRANÇAIS

Installation Guide

Index

Package Contents	1
Preparation	3
STEP 1: Inside Antenna & Booster Placement	5
STEP 2: Mount Outside Antenna	6
STEP 3: Route & Connect Outside Antenna To Booster	7
STEP 4: Route & Connect Inside Antenna To Booster	8
STEP 5: Power Up The Booster	9
Measuring Booster Performance	11
Menu System	13
Troubleshooting	17
Safety Guidelines	18
Specifications	20
Warranty	21

Package Contents

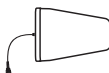
(Directional/Panel)



Office 200
Booster



Inside
Antenna
(311234)



Outside
Antenna
(314411)



22 m & 18 m
Wilson 400 Cables
(952360 & 952375)



.6 m Wilson
400 Cable
(952302)



Power
Supply
(850026)



Lightning Surge
Protector
(859902)



Cable Mounting
Clips

Key Features



Extended Dynamic Range (XDR) for continuous connectivity: XDR lets the Office 200 system work with any incoming signal and never shuts down due to a strong outside signal.



Simple Wall-Mount Installation: An indoor and outdoor port are located on top of the amplifier for easy antenna connections, while an exposed mounting flange at each corner of the amplifier provides for simple and clean wall-mount installation.



Onboard Software for Better Control: The amplifier is automatically controlled with automatic onboard software, ensuring great connectivity throughout large spaces and multi-story buildings. The amplifier will adjust its gain level up or down as required by the conditions of the immediate signal environment.



Color LCD Touch Screen: The Office 200 utilizes a color LCD touch screen for assessing amplifier performance, making adjustments to the outside antenna, and turning bands on and off.

Preparation

You Will Need (tools not included)

Make sure the following materials are prepared and ready for your installation.



1 to 2 hours

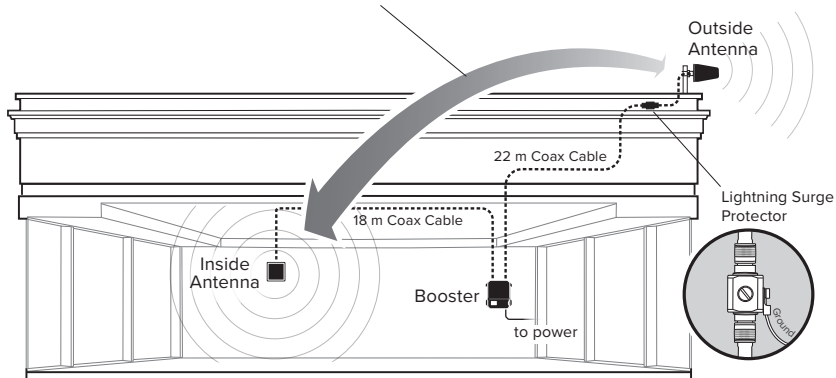


- ☐ Ladder
- ☐ Drill
- ☐ 2.5 - 5 cm diameter existing pole for mounting
Outside Antenna (#901117 Pole Mount can be
purchased separately if needed)
- ☐ Recommended: Power Strip with surge protection

Installation Diagram

18 METER HORIZONTAL OR 7 METER VERTICAL DISTANCE

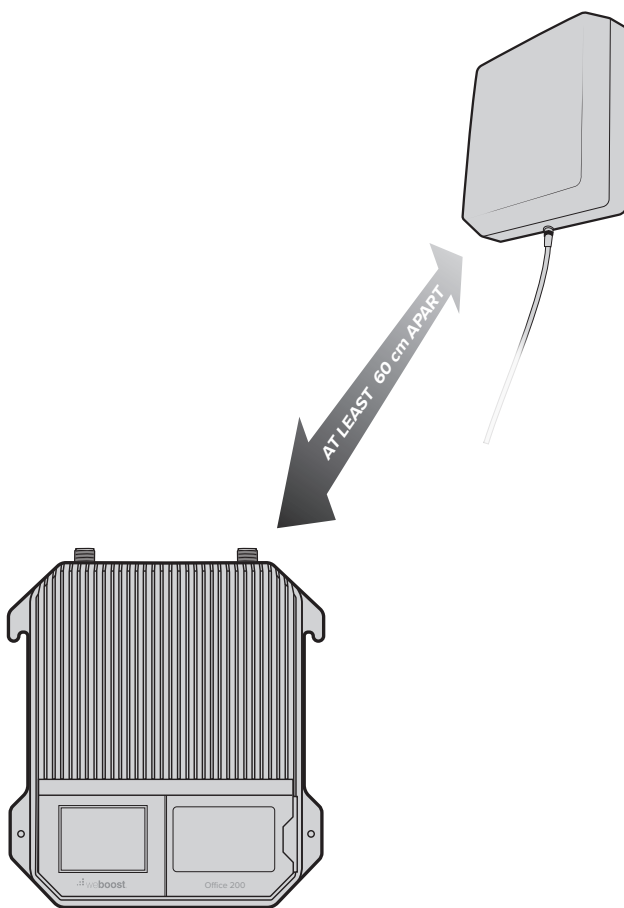
Troubleshooting section recommends increasing distance further if needed.



Step 1: Inside Antenna & Booster Placement

Place the **inside antenna** in the ceiling over where you need the greatest signal boost and place **booster** in your desired location at least **60 cm away** from inside antenna.

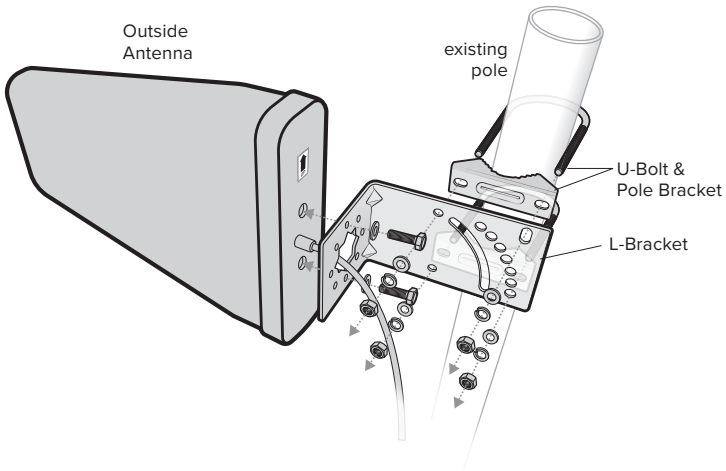
NOTE: Do not connect booster to power until the system is fully installed.



Step 2: Mount Outside Antenna

Pole mounting and wall mounting options are included.

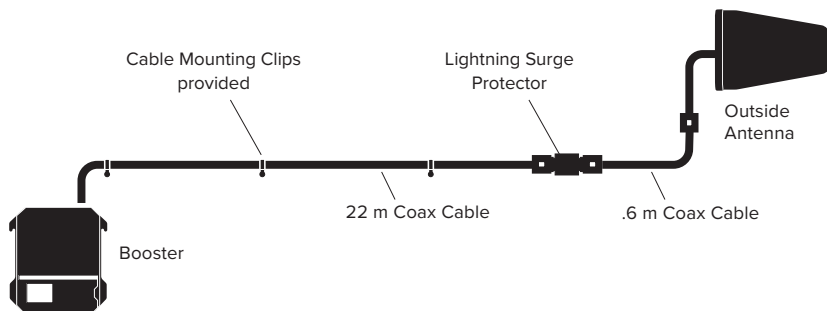
Attach the **L-bracket** to the outside antenna and use the **U-bolt and pole bracket** to attach the antenna to a pole or exhaust pipe.



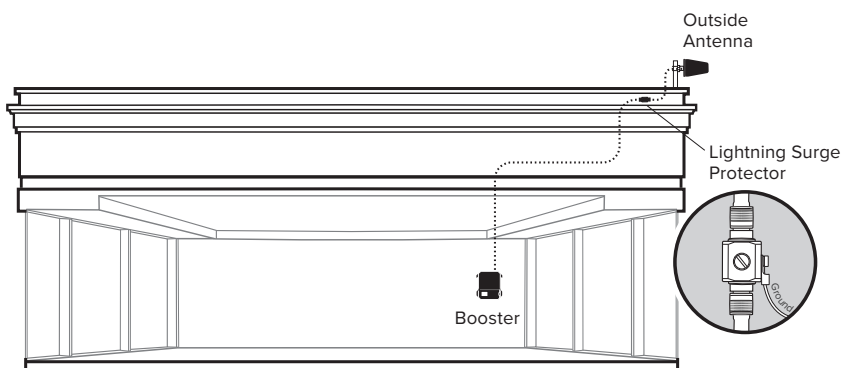
NOTE: Mounting on existing roof exhaust pipe would be a good time-saver option. Watch out for power lines.

Step 3: Route & Connect Outside Antenna To Booster

Connect **.6 m. coax cable** to **outside antenna**, attach the **lightning surge protector**, then connect the black **22 m coax cable** and route into building.

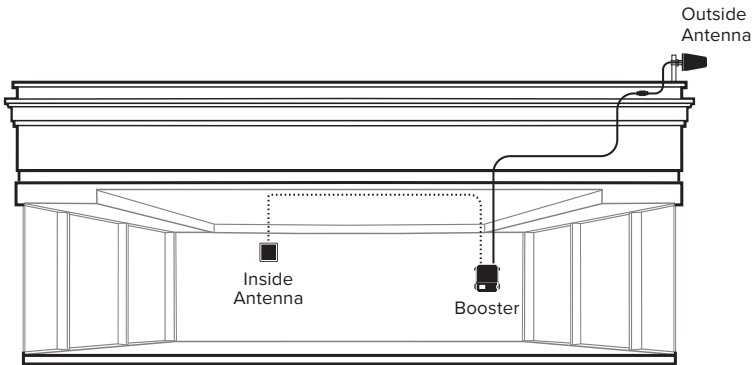
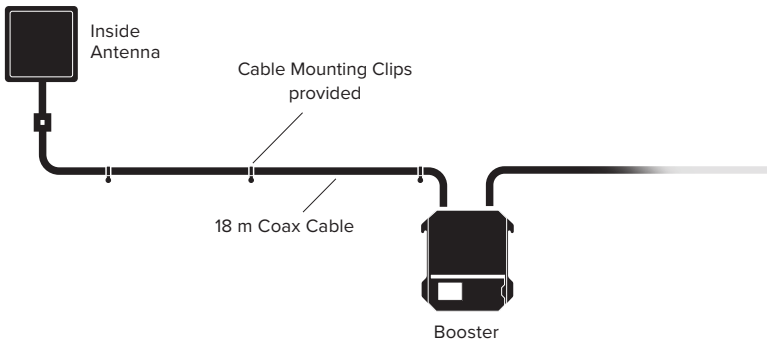


Route cable to the **Office 200 booster** and connect to the port labeled 'OUTSIDE ANTENNA'.



Step 4: Route & Connect Inside Antenna To Booster

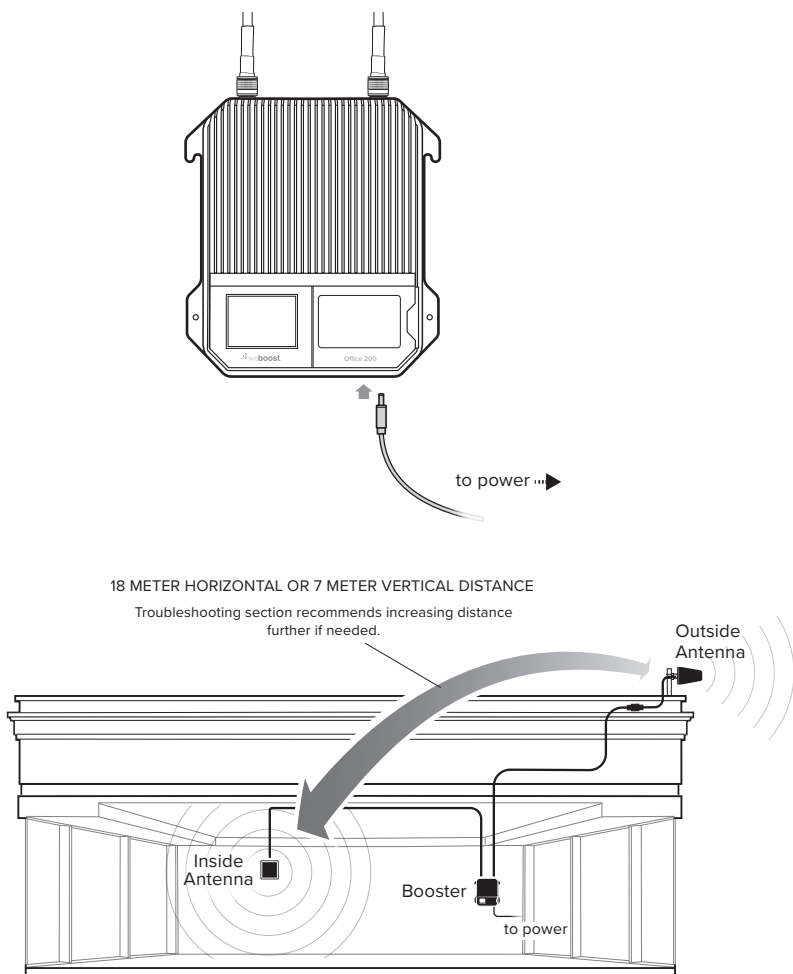
Connect the black **18 m coax cable** to inside antenna and route to the **Office 200 booster** and connect to the port labeled 'INSIDE ANTENNA'.



Step 5: Power Up The Booster & Optimize The System

Plug the **power supply** into wall outlet then connect to end of booster and enjoy your boosted signal.

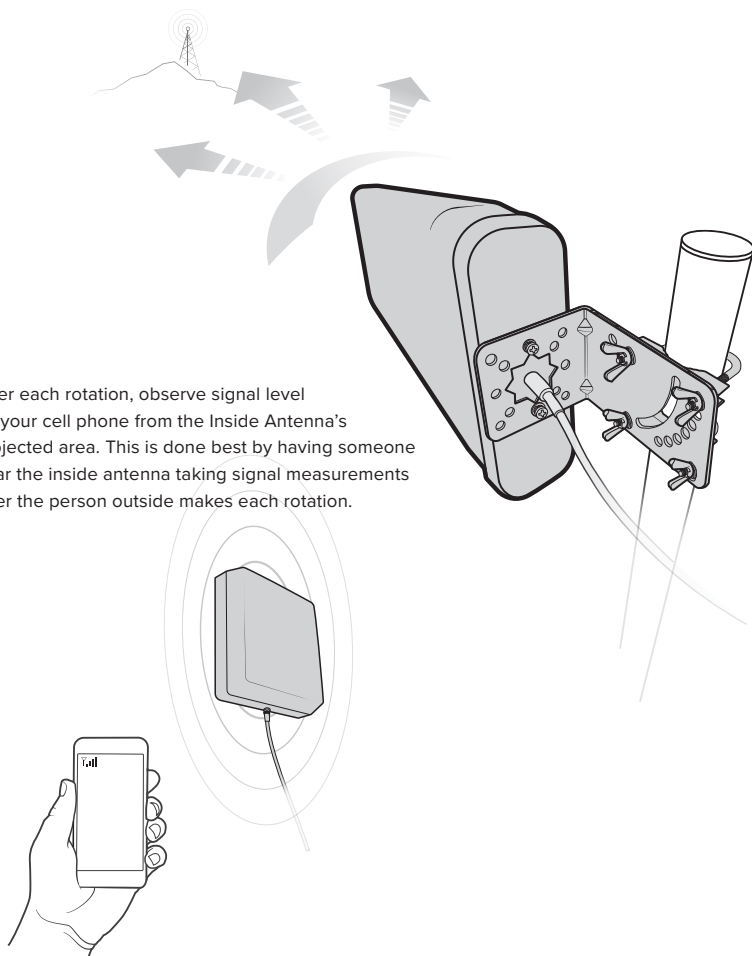
NOTE: We strongly recommend using a power strip with surge protection.



(STEP 5 cont.)

OPTIONAL: After powering up your system, you can optimize your system to see if more performance is possible. Rotate the Outside Antenna in 1/3 turn increments, **after each turn, unplug and reconnect the booster to power while observing the signal level on your cell phone from the Inside Antenna's projected area.** Secure the Outside Antenna in place, pointing in the direction that gives you the strongest signal. Enjoy your boosted signal!

After each rotation, observe signal level on your cell phone from the Inside Antenna's projected area. This is done best by having someone near the inside antenna taking signal measurements after the person outside makes each rotation.



Measuring Booster Performance

How To Get Signal Strength As A Number

iPhone®

iOS 11 and later no longer displays the decibel (dBm) reading in 'Field Test Mode'. Tip: Using the signal bars and performing data speed tests on your cell phone can assist you in finding the strongest signal direction as well as placing calls in different locations. **For changes/updates on this issue, periodically go to [weboost.com/signalstrength](http://www.weboost.com/signalstrength).**

Android™

Settings > About Phone > Status or Network > Signal Strength or Network Type and Strength (exact options/wording depends on phone model).

iPhone is a registered trademark of Apple Inc. Android is a trademark of Google Inc.

All Other Phones & Alternate Methods

Go to www.weboost.com/signalstrength

(MEASURING BOOSTER PERFORMANCE cont.)

Signal Strength without Booster

Note here: _____

Signal Strength with Booster

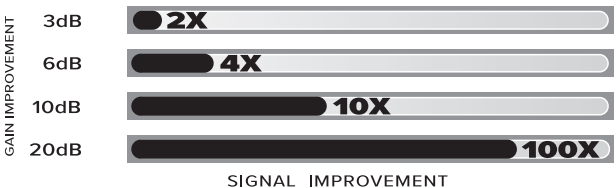
Note here: _____

Compare Results

Having an accurate measurement of signal strength in decibel-milliwatts (dBm) is crucial when installing your system. dBm accurately measure the signal strength you are receiving.

SIGNAL STRENGTH	EXCELLENT 	GOOD 	FAIR 	POOR 	DEAD ZONE 
3G/1x	-70dBm	-71 to -85dBm	-86 to -100dBm	-101 to -109dBm	-110dBm
4G/5G	-90dBm	-91 to -105dBm	-106 to -110dBm	-111 to -119dBm	-120dBm

DID YOU KNOW a signal increase of just 3dB is 2 times the power and signal amplification!

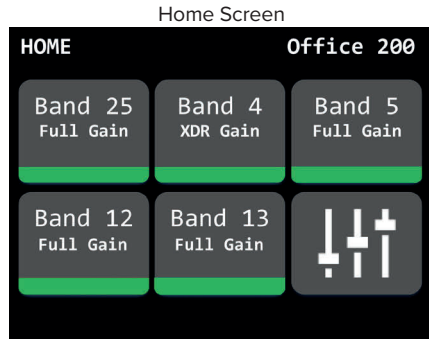


Menu System

The Office 200 takes about 5 seconds to boot up. Once boot up is complete, the home screen will appear, showing the amplification and status of each port and band.



Start Up Screen



Band Menu Color Description

GREEN: A solid green light indicates that a band is operating correctly with maximum allowable gain.

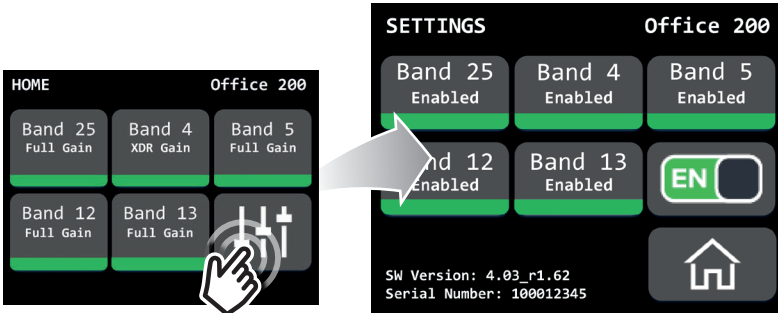
YELLOW: A solid yellow light indicates band gain reduction because of an oscillation condition. Reposition antennas (increase separation between indoor and outdoor antennas, and then reboot (turn the unit off & on) the Office 200 to reactivate the band and maximize performance. When adequate separation is achieved, the yellow lights will return to green upon reboot. Note: when the light is yellow, the band is operational; however, performance is reduced.

RED: A red light indicates a band has been shut down because of a severe oscillation condition or repeated oscillation. Reposition antennas (increase separation between indoor and outdoor antennas, and then reboot (turn the unit off & on) the Office 200 to reactivate the band and maximize performance. When adequate separation is achieved, the red light(s) will return to green upon reboot.

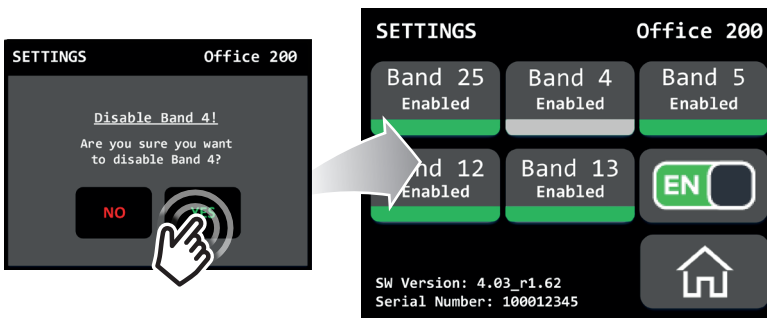
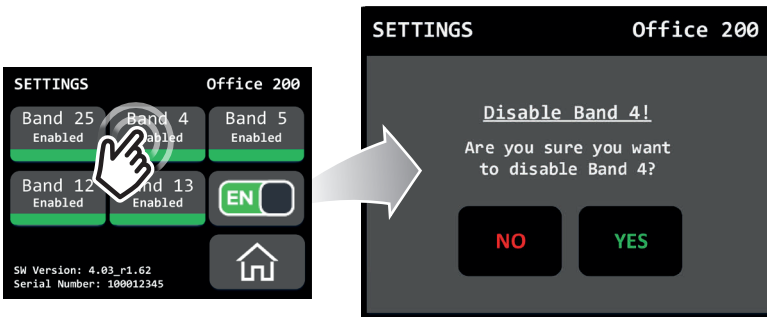
GRAY: Gray indicates band has been disabled.

Settings Screen

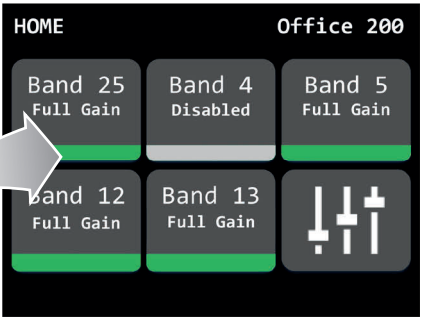
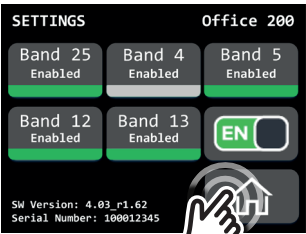
Tap icon to view the **Settings Screen**.



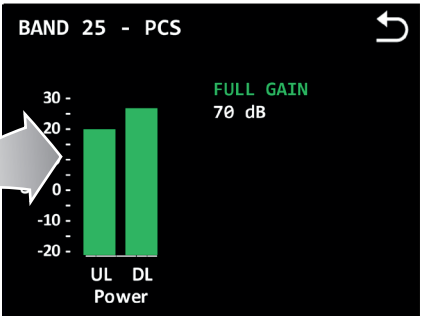
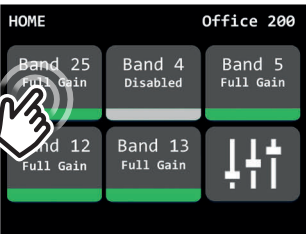
Bands can be disabled/enabled by tapping the desired band. Note: disabling a cell band is not recommended. Bands should only be disabled by expert installers.



To go back to the home screen tap on the **home icon**.



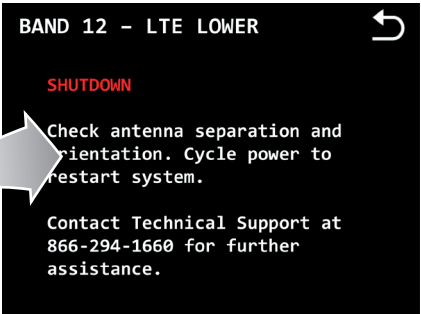
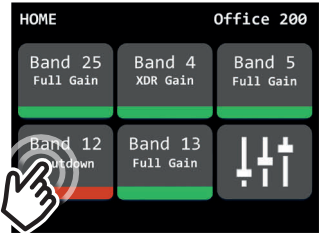
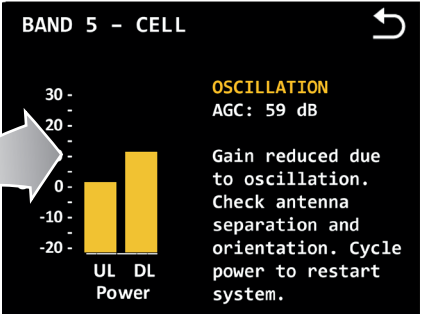
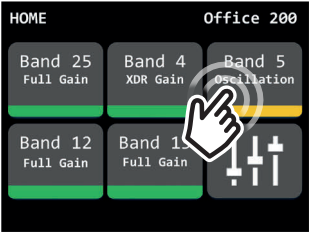
To view specific band information (such as the strength of the received uplink & downlink signal, status details and the amplifier gain) tap desired band on the home screen.



By tapping on the desired Band, a more detailed screen will appear for better troubleshooting.

Note: If the reduced gain due to oscillation is greater or equal to 60dB, this condition will be displayed as Green instead of Yellow and no action is necessary.

ENGLISH



Troubleshooting

IF YOU ARE HAPPY WITH THE COVERAGE, THESE LIGHT ISSUES DON'T HAVE TO BE RESOLVED. YOUR CARRIER'S BAND HAS NOT BEEN AFFECTED.

If the bands are any color other than green, use the touchscreen LCD and tap any given band that's not green to see troubleshooting options.

NEED HELP?



weboost.ca



1-866-294-1660

Safety Guidelines

To uphold compliance with network protection standards, all active cellular devices must maintain at least 6 feet of separation distance from Panel and Dome antennas.

Use only the power supply provided in this package. Use of a non-weBoost power supply may damage your equipment.

The signal booster unit is designed for use in an indoor, temperature-controlled environment (less than 37.7 degrees Celsius). It is not intended for use in attics or similar locations subject to temperatures in excess of that range.

RF Safety Warning: Any antenna used with this device must be located at least 20 cm from all persons.

AWS Warning: The Outside Antenna must be installed no higher than 10 meters (31'9") above ground.

This is a CONSUMER device.

BEFORE USE, you **MUST REGISTER THIS DEVICE** with your wireless provider and have your provider's consent. Most wireless providers consent to the use of signal boosters. Some providers may not consent to the use of this device on their network. If you are unsure, contact your provider.

In Canada, **BEFORE USE** you must meet all requirements set out in ISED CPC-2-1-05.

You **MUST** operate this device with approved antennas and cables as specified by the manufacturer. Antennas **MUST** be installed at least 20 cm (8 inches) from (i.e., **MUST NOT** be installed within 20 cm of) any person.

You **MUST** cease operating this device immediately if requested by the FCC (or ISED in Canada) or licensed wireless service provider.

WARNING. E911 location information may not be provided or may be inaccurate for calls served by using this device.

This device may be operated **ONLY** in a fixed location for in-building use.

FOR MORE INFORMATION ON REQUIREMENTS SET OUT IN ISED CPC-2-1-05, SEE BELOW:

<http://www.ic.gc.ca/eic/site/smt-gst.nsf/eng/sf08942.html>

Antenna Kit Options

The following accessories are certified by the FCC to be used with the Office 200 Booster.

This radio transmitter 4726A-460047 has been approved by innovation, Science and Economic Development Canada to operate with the antenna types listed below, with the maximum gain indicated. Antenna types not included in this list that have a gain greater than the maximum gain indicated for any type listed are strictly prohibited for use with this device.

	BAND 12/17	BAND 13	BAND 5	BAND 4	BAND 25/2
Outside antenna maximum permissible antenna gain (dBi) 50Ω	4.5	4.2	4.5	4.4	4.7
Inside antenna maximum permissible antenna gain (dBi) 50Ω	-0.4	-0.1	-0.7	2.4	1.6

FIXED INSIDE ANTENNA KIT OPTIONS

Kit #	Coax Type	Ln(m)	Antenna Type	Ω
304419	RG-11	18.2	Dome	75
304412	LMR-400	18.2	Dome	50
314407	LMR-400	18.2	Low Profile Dome	50
311234	LMR-400	18.2	Panel	50

FIXED OUTSIDE ANTENNA KIT OPTIONS

Kit #	Coax Type	Ln(m)	Antenna Type	Ω
314423	RG-11	22.8	Omni Plus	75
304422	LMR-400	22.8	Omni Plus	50
304421	RG-11	22.8	Omni	75
304424	LMR-400	22.8	Omni	50
311233	LMR-400	22.8	Wideband Directional	50

Specifications


	Office 200™				
Model Number	460047				
FCC ID	PWO460047				
IC ID	4726A-460047				
Connectors	N-Female				
Antenna Impedance	50 Ohms				
Frequency	698-716 MHz, 729-756 MHz, 777-787 MHz, 824-894 MHz, 1850-1995 MHz, 1710-1755/2110-2155 MHz				
Power output for single cell phone (Uplink) dBm	700MHz Band12/17	700MHz Band13	800MHz Band 5	1700MHz Band 4	1900MHz Band 2/25
	24.0	24.0	25.0	25.0	25.0
Power output for single cell phone (Downlink) dBm	700MHz Band12/17	700MHz Band13	800MHz Band 5	2100MHz Band 4	1900MHz Band 2/25
	15.1	15.1	15.3	15.2	15.2
Noise Figure	5 dB nominal				
Isolation	> 90 dB				
Power Requirements	120V AC 0.5A				

Each Signal Booster is individually tested and factory set to ensure FCC compliance. The Signal Booster cannot be adjusted without factory reprogramming or disabling the hardware. The Signal Booster will amplify, but not alter incoming and outgoing signals in order to increase coverage of authorized frequency bands only. If the Signal Booster is not in use for five minutes, it will reduce gain until a signal is detected. If a detected signal is too high in a frequency band, or if the Signal Booster detects an oscillation, the Signal Booster will automatically turn the power off on that band. For a detected oscillation the Signal Booster will automatically resume normal operation after a minimum of 1 minute. After 5 (five) such automatic restarts, any problematic bands are permanently shut off until the Signal Booster has been manually restarted by momentarily removing power from the Signal Booster. Noise power, gain, and linearity are maintained by the Signal Booster's microprocessor.

The term "IC" before the radio certification number only signifies that Industry Canada technical specifications were met. This device complies with Part 15 of FCC rules. This device contains licence-exempt transmitter(s)/receiver(s) that comply with Innovation, Science and Economic Development Canada's licence-exempt RSS(s). Operation is subject to the following two conditions: (1) This device may not cause interference, and (2) This device must accept any interference, including interference that may cause undesired operation of the device. Changes or modifications not expressly approved by weBoost could void the authority to operate this equipment.

NEED HELP?

 weboost.ca

 1-866-294-1660



3 YEAR WARRANTY

weBoost for Business Signal Boosters are warranted for three (3) years against defects in workmanship and/or materials. Warranty cases may be resolved by returning the product directly to the reseller with a dated proof of purchase.

Signal Boosters may also be returned directly to the manufacturer at the consumer's expense, with a dated proof of purchase and a Returned Material Authorization (RMA) number supplied by weBoost. weBoost shall, at its option, either repair or replace the product.

This warranty does not apply to any Signal Boosters determined by weBoost to have been subjected to misuse, abuse, neglect, or mishandling that alters or damages physical or electronic properties.

Replacement products may include refurbished weBoost products that have been tested to conform with product specifications.


RMA numbers may be obtained by contacting Customer Support.

DISCLAIMER: The information provided by weBoost is believed to be complete and accurate. However, no responsibility is assumed by weBoost for any business or personal losses arising from its use, or for any infringements of patents or other rights of third parties that may result from its use.

NEED HELP?  weboost.ca  1-866-294-1660

ENGLISH



 1-866-294-1660



3301 East Deseret Drive, St. George, UT

 1.866.294.1660  www.weboost.ca

Copyright © 2021 weBoost. All rights reserved.

weBoost products covered by U.S. patent(s) and pending application(s)

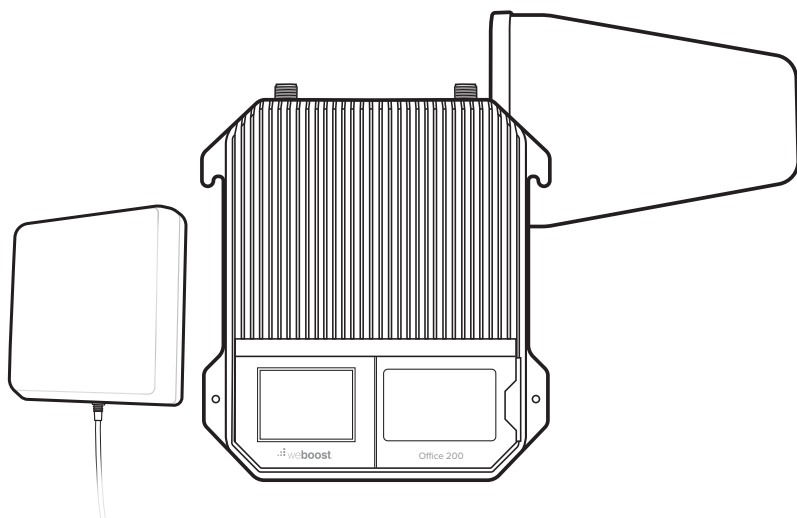
For patents go to: weboost.com/us/patents

NOT AFFILIATED WITH WILSON ANTENNA

Office 200

(Antenne directionnelle/panneau)

Amplificateur de signal cellulaire



FRANÇAIS

Guide d'installation

Index

Contenu de la boîte	1
Préparation	3
ÉTAPE 1 Installer l'antenne intérieure et l'amplificateur	5
ÉTAPE 2 Monter l'antenne extérieure	6
ÉTAPE 3 Acheminer le câble et le relier à l'antenne extérieure et à l'amplificateur	7
ÉTAPE 4 Acheminer le câble et le relier à l'antenne intérieure et à l'amplificateur	8
ÉTAPE 5 Alimenter l'amplificateur	9
Mesurer le rendement de l'amplificateur	11
Menu du système	13
Dépannage	17
Conseils de sécurité	18
Caractéristiques techniques	20
Garantie.....	21

Contenu de la boîte

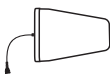
(Antenne directionnelle/panneau)



Amplificateur
Office 200



Antenne
intérieure
(311234)



Antenne
extérieure
(314411)



Câbles Wilson 400
de 18 et 22 m
(952360 et 952375)



Câble Wilson 400
de .6 m
(952302)



Bloc
d'alimentation
(850026)



Limiteur de
surtension
(859902)



Serre-câbles

Caractéristiques clés



Plage dynamique étendue (XDR) pour une connectivité ininterrompue : La technologie XDR permet au système Office 200 de fonctionner avec tout signal entrant et ne s'arrête jamais en raison d'un signal extérieur fort.



Installation facile au mur : Un port d'entrée et un port de sortie sont situés sur la partie supérieure de l'amplificateur, ce qui facilite le branchement de l'antenne, tandis que des bords de montage à chaque coin de l'appareil permettent de l'installer facilement au mur.



Logiciel embarqué pour un meilleur contrôle :

L'amplificateur est commandé automatiquement par un logiciel embarqué, ce qui assure une connectivité supérieure dans les grands espaces et les bâtiments à plusieurs étages. L'amplificateur ajuste son niveau de gain vers le haut ou vers le bas selon les conditions de l'environnement immédiat du signal.



Écran tactile ACL couleur : Le système Office 200 utilise un écran tactile ACL couleur pour évaluer le rendement de l'amplificateur, ajuster l'antenne extérieure et allumer et éteindre les bandes.

Préparation

Ce dont vous aurez besoin (outils non compris)

Assurez-vous d'avoir tout ce dont vous avez besoin avant de commencer l'installation.



Entre 1 et 2 heures

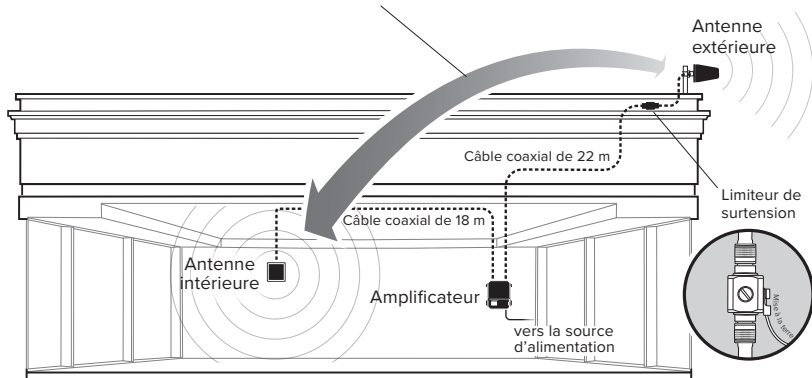


- ☐ Échelle
- ☐ Perceuse
- ☐ Poteau de 2.5 à 5 cm de diamètre pour fixer l'antenne extérieure (au besoin, vous pouvez acheter le poteau 901117, vendu séparément)
- ☐ Recommandation : Barre d'alimentation avec protection contre les surtensions

Diagramme d'installation

DISTANCE DE 60 PI À L'HORIZONTALE OU DE 25 PI À LA VERTICALE

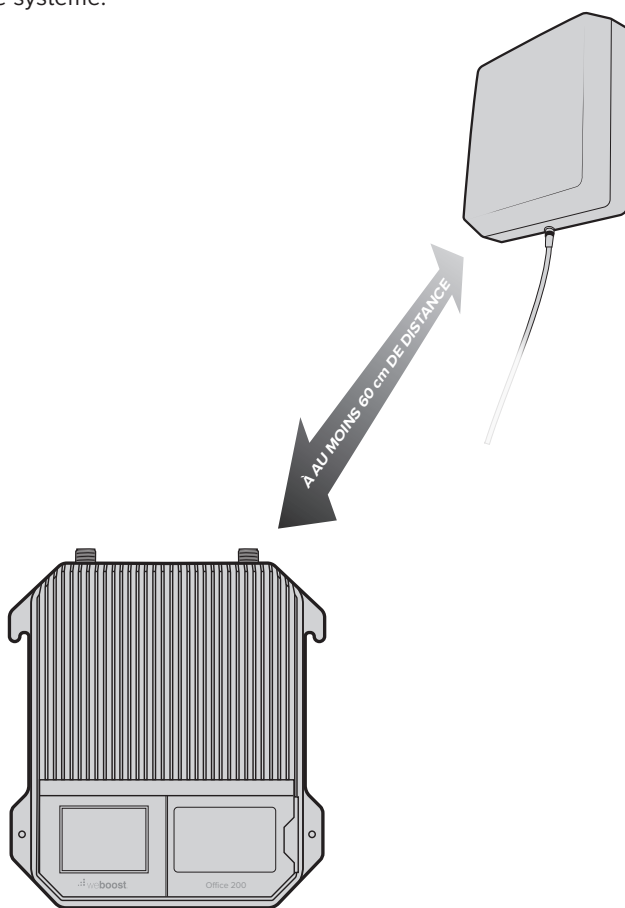
Dans la section Dépannage, on recommande d'augmenter la distance, au besoin.



Étape 1 : Installer l'antenne intérieure et l'amplificateur

Placez l'**antenne intérieure** dans le plafond à l'endroit où vous avez le plus besoin d'amplifier le signal. Placez ensuite l'**amplificateur** à l'endroit désiré, **à au moins 60 cm** de l'antenne intérieure.

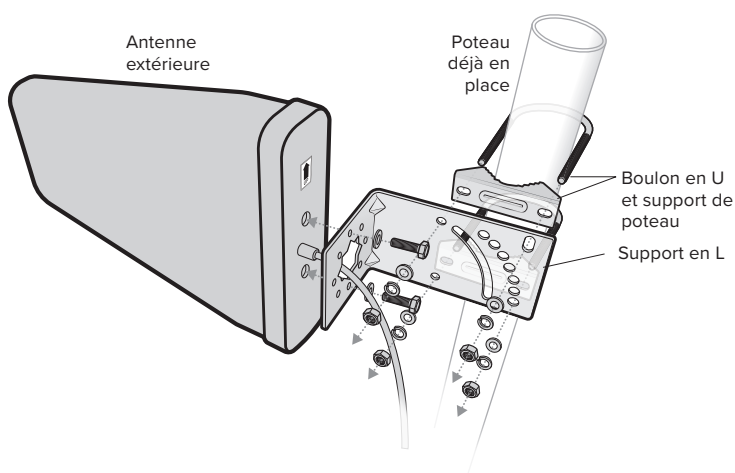
REMARQUE : N'alimentez pas l'amplificateur tant que vous n'avez pas fini d'installer le système.



Étape 2 : Montage de l'antenne extérieure

Vous pouvez fixer l'antenne à un poteau ou à un mur.

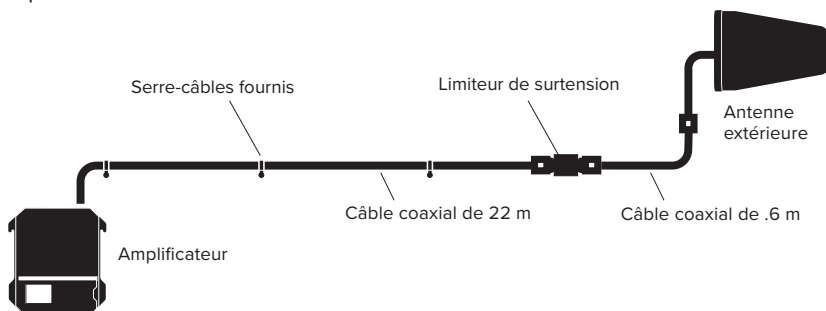
Fixez le **support en L** à l'antenne extérieure et utilisez le **boulon en U** et le **support du poteau** pour fixer l'antenne à un poteau ou à un tuyau d'échappement.



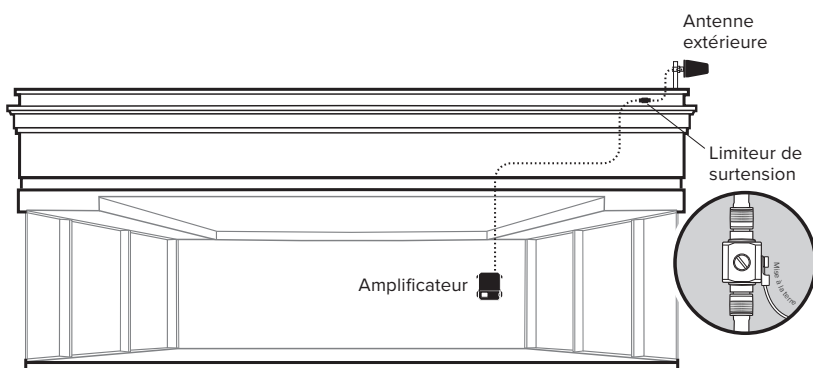
REMARQUE : Vous pouvez fixer l'antenne à un tuyau d'échappement sur le toit pour gagner du temps. Faites attention aux fils électriques.

Étape 3 : Acheminer le câble et le relier à l'antenne extérieure et à l'amplificateur

Reliez le **câble coaxial de .6 m** à l'**antenne extérieure**, fixez le **limiteur de surtension**, puis branchez le **câble coaxial noir de 22 m** et acheminez-le jusqu'à l'intérieur du bâtiment.

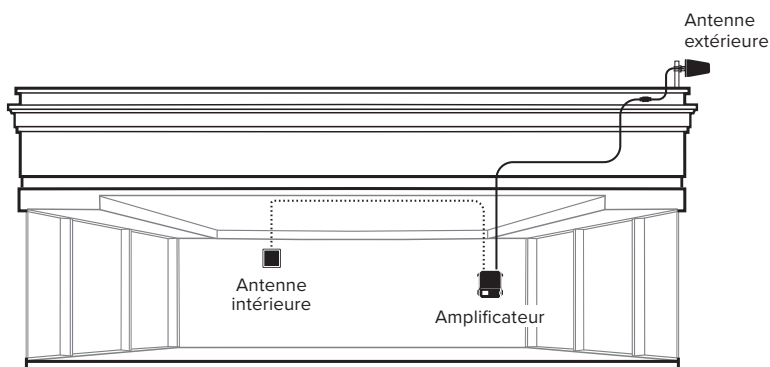
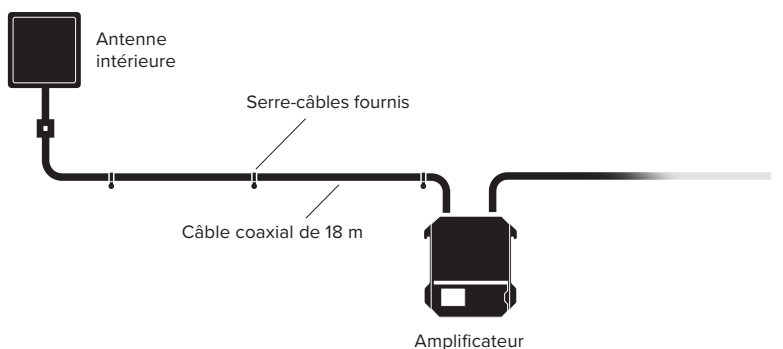


Acheminez le câble jusqu'à l'**amplificateur Office 200** et branchez-le sur le port « OUTSIDE ANTENNA ».



Étape 4 : Acheminer le câble et le relier à l'antenne intérieure et à l'amplificateur

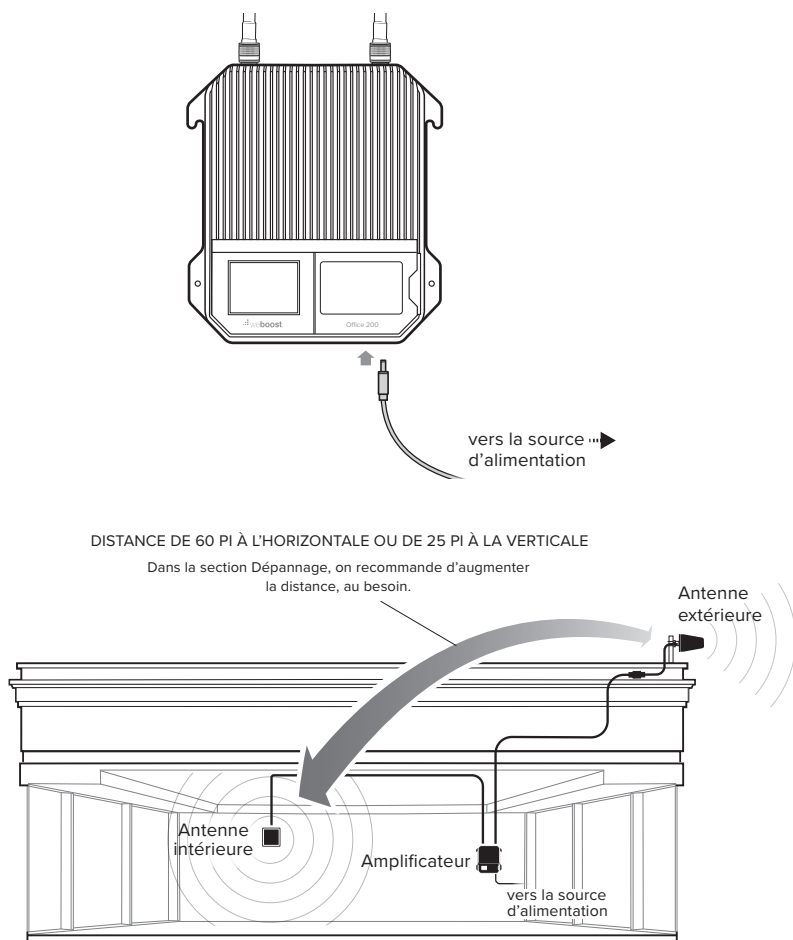
Branchez le **câble coaxial noir de 18 m** sur l'antenne intérieure. Acheminez le câble jusqu'à l'**amplificateur Office 200** et branchez-le sur le port **INSIDE ANTENNA**.



Étape 5 : Alimenter l'amplificateur et optimiser le système

Branchez le **bloc d'alimentation** sur une prise murale, puis branchez-le à l'amplificateur et profitez de votre signal amplifié.

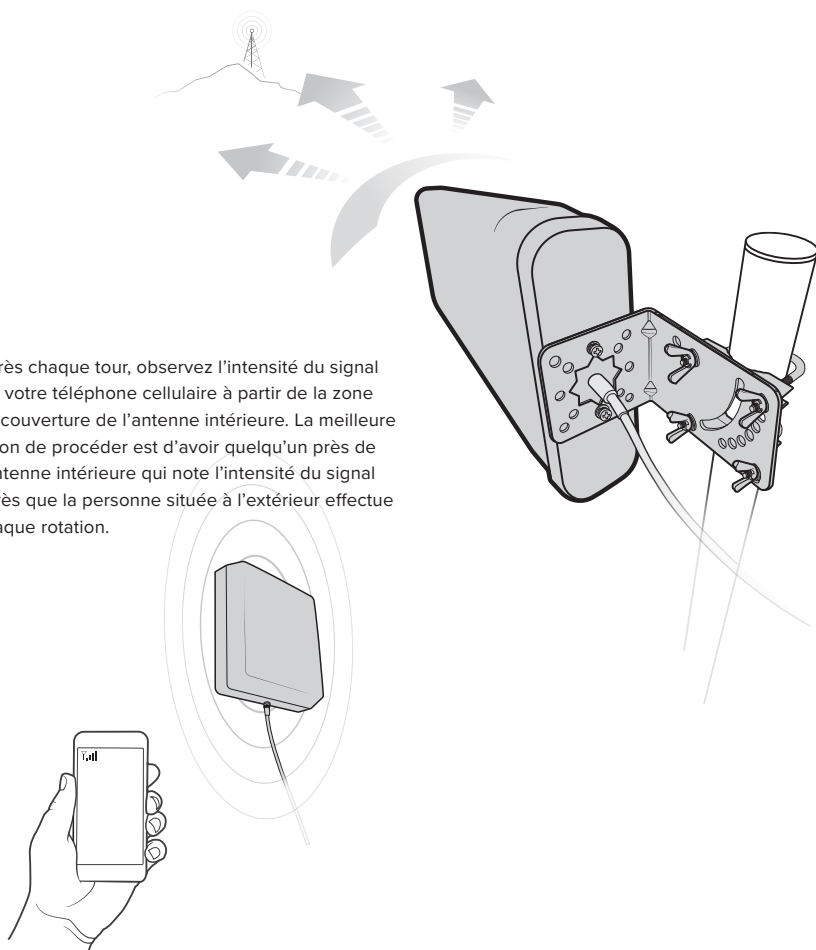
REMARQUE : Nous recommandons fortement d'utiliser une barre d'alimentation avec protection contre les surtensions.



ÉTAPE 5 (suite)

FACULTATIF : Après avoir mis votre système sous tension, vous pouvez l'optimiser pour voir si vous pouvez en améliorer le rendement. Tournez l'antenne extérieure par intervalles de 1/3 de tour. **Après chaque tour, débranchez l'amplificateur de la source d'alimentation et rebranchez-le tout en observant l'intensité du signal sur votre téléphone cellulaire à partir de la zone de couverture de l'antenne intérieure.** Fixez l'antenne extérieure en la pointant dans la direction qui vous donne le meilleur signal. Profitez de votre signal amplifié!

Après chaque tour, observez l'intensité du signal sur votre téléphone cellulaire à partir de la zone de couverture de l'antenne intérieure. La meilleure façon de procéder est d'avoir quelqu'un près de l'antenne intérieure qui note l'intensité du signal après que la personne située à l'extérieur effectue chaque rotation.



Évaluation du rendement de l'amplificateur

Comment obtenir l'intensité du signal sous forme numérique

iPhone^{MD}

Depuis la version iOS 11 du système d'exploitation, le mode de test sur terrain n'indique plus l'intensité du signal en décibels (dBm). Conseil : Les barres de l'indicateur de signal de votre téléphone et des tests de vitesse des données peuvent vous aider à trouver la direction vers laquelle le signal est le meilleur. Vous pouvez également effectuer des appels à différents endroits. **Pour rester au fait des nouvelles concernant ce sujet, consultez périodiquement le [weboost.com/signalstrength](http://www.weboost.com/signalstrength) (en anglais).**

Android^{MC}

Paramètres > À propos du téléphone > État ou Réseau > Puissance du signal ou Type et puissance du réseau (les options et la terminologie dépendent du modèle de l'appareil).

iPhone est une marque déposée d'Apple inc. Android est une marque de commerce de Google inc.

Autres téléphones et autres méthodes

Allez à www.weboost.com/signalstrength

MESURER LE RENDEMENT DE L'AMPLIFICATEUR (suite)

Intensité du signal sans l'amplificateur




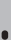

Noter ici : _____

Intensité du signal avec l'amplificateur

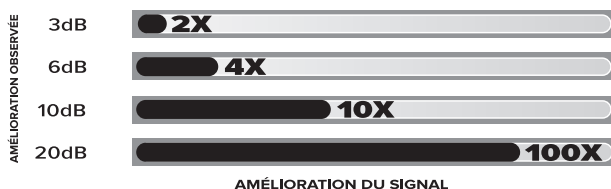
Noter ici : _____

Comparer les résultats

Une mesure précise de la puissance du signal en décibels-milliwatts (dBm) est cruciale lors de l'installation de votre système. Les dBm mesurent avec précision la puissance du signal que vous recevez.

INTENSITÉ DU SIGNAL	EXCELLENTE 	BONNE 	MOYENNE 	MAUVAISE 	ZONE MORTE 
3G/1x	-70dBm	-71 à -85dBm	-86 à -100dBm	-101 à -109dBm	-110dBm
4G/5G	-90dBm	-91 à -105dBm	-106 à -110dBm	-111 à -119dBm	-120dBm

LE SAVIEZ-VOUS? En augmentant le signal de seulement 3 dB, vous doublez la puissance et l'amplification du signal!

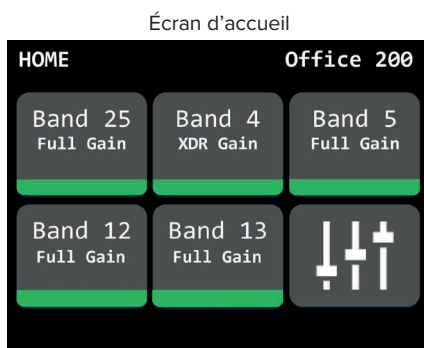


Menu

Le système Office 200 démarre en environ 5 secondes. Une fois le démarrage achevé, l'écran d'accueil s'affiche, indiquant l'amplification et l'état de chaque port et bande de fréquence.



Écran de démarrage



Description des couleurs du menu des bandes

VERT : Le témoin vert indique que la bande fonctionne normalement à un gain admissible maximal.

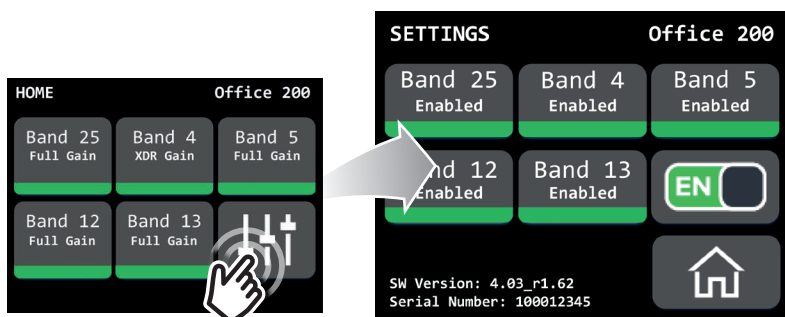
JAUNE : Le témoin jaune indique que la bande fonctionne à un gain réduit en raison de la présence d'oscillations. Réorientez les antennes (augmentez la distance entre l'antenne extérieure et celle à l'intérieur), puis redémarrez (en l'éteignant et le rallumant) l'amplificateur Office 200 pour réactiver la bande et profiter d'un rendement optimal. Lorsque la distance est suffisante, le témoin jaune passe au vert après le redémarrage. Notez que lorsque le témoin est jaune, la bande est fonctionnelle; toutefois, son rendement est réduit.

ROUGE : Un témoin rouge indique qu'une bande a été coupée en raison de la présence d'oscillations de fréquence ou d'oscillations répétées. Réorientez les antennes (augmentez la distance entre l'antenne extérieure et celle à l'intérieur), puis redémarrez (en l'éteignant et le rallumant) l'amplificateur Office 200 pour réactiver la bande et profiter d'un rendement optimal. Lorsque la distance est suffisante, le témoin rouge passe au vert après le redémarrage.

GRIS : Le gris indique que la bande a été désactivée.

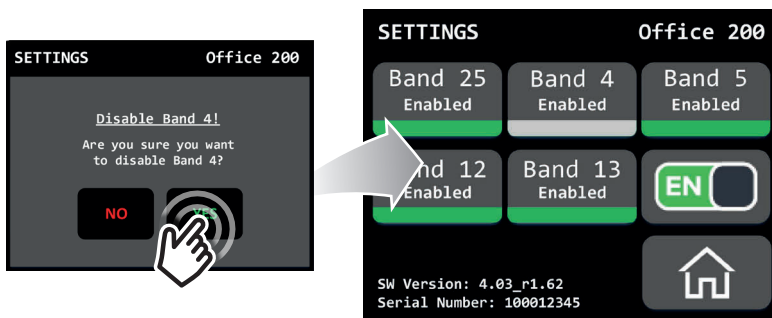
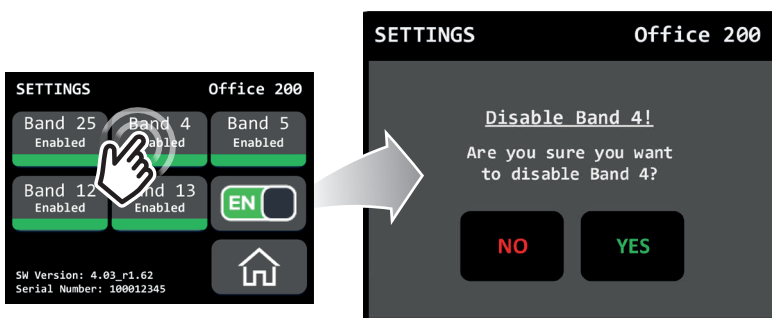
Écran des paramètres

Touchez l'icône pour faire afficher l'écran des paramètres.

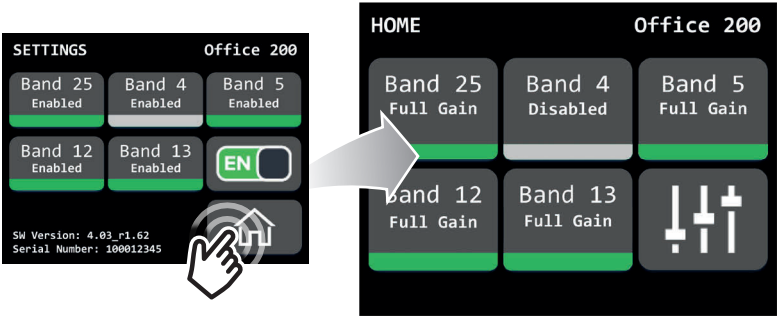


Les **bandes** peuvent être désactivées ou activées en appuyant sur la bande désirée. Notez qu'il n'est pas recommandé de désactiver une bande de fréquence cellulaire. Seuls des installateurs expérimentés devraient désactiver les bandes de fréquence cellulaire.

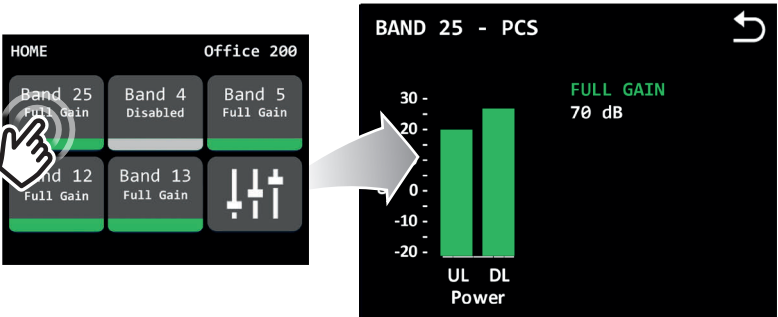
FRANÇAIS



Pour revenir à l'écran d'accueil, appuyez sur l'**icône d'accueil**.

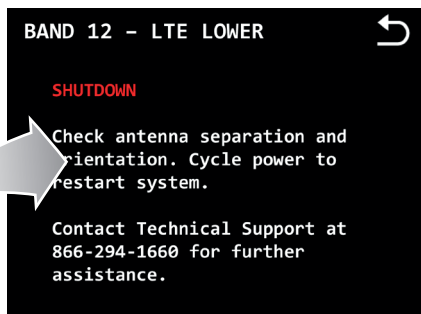
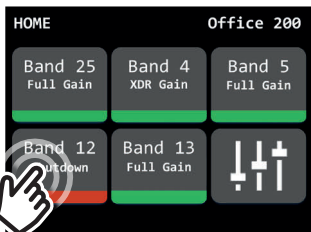
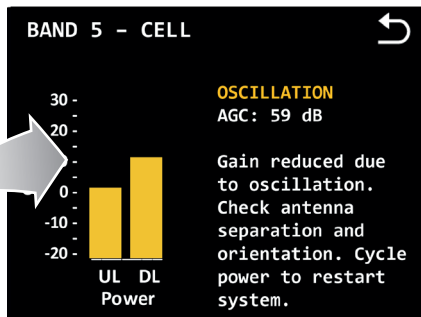
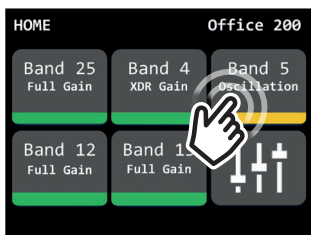


Pour avoir des renseignements précis sur les bandes (comme la force de la liaison montante et de la liaison descendante obtenues, les détails sur l'état et le gain de l'amplificateur), touchez la bande désirée à partir de l'écran d'accueil.



En touchant la bande désirée, un écran détaillé s'affiche pour améliorer le dépannage.

Remarque : Si le gain réduit dû à l'oscillation est supérieur ou égal à 60 dB, cette condition sera affichée en vert plutôt qu'en jaune, et aucune mesure n'est nécessaire.



Dépannage

SI VOUS ÊTES SATISFAIT DE LA COUVERTURE, VOUS N'AVEZ AUCUNE MESURE À PRENDRE CONCERNANT CES VOYANTS. LA BANDE DE VOTRE FOURNISSEUR N'A PAS ÉTÉ TOUCHÉE.

Si les bandes ne sont pas de couleur verte, utilisez l'écran tactile ACL et appuyez sur toute bande qui n'est pas verte pour voir les options de dépannage.

BESOIN D'AIDE?



weboost.ca



1-866-294-1660

FRANÇAIS

Conseils de sécurité

Pour se conformer aux normes en matière de protection de réseau, tous les appareils cellulaires actifs doivent être à au moins 6 pieds des antennes à panneau et des antennes dômes.

Utilisez seulement le bloc d'alimentation fourni dans la présente trousse. L'utilisation d'un bloc d'alimentation autre que weBoost peut endommager votre équipement.

L'amplificateur de signal est conçu pour être utilisé à l'intérieur dans un environnement à température contrôlée (moins de 100 degrés Fahrenheit). Il n'est pas destiné à être utilisé dans des greniers ou des endroits semblables où les températures pourraient être supérieures à ces pages.

Avertissement de sécurité concernant les fréquences radio : Il faut positionner toute antenne utilisée avec ce dispositif à une distance minimale de 8 pouces de toute personne.

Avertissement concernant le service sans fil évolué (SSFE) : L'antenne extérieure doit être installée à au plus 10 mètres (31 pi 9 po) du sol.

Cet appareil est destiné aux CONSOMMATEURS.

AVANT L'UTILISATION, vous **DEVEZ ABSOLUMENT ENREGISTRER CET APPAREIL** auprès de votre fournisseur de réseau sans fil et obtenir son consentement. La plupart des fournisseurs de service de réseau sans fil acceptent l'utilisation des amplificateurs de signal. Certains fournisseurs pourront refuser l'emploi de ce dispositif dans leur réseau sans fil. En cas d'incertitude, veuillez communiquer avec votre fournisseur.

Au Canada, **AVANT L'UTILISATION**, vous devez satisfaire à toutes les exigences énoncées dans le document CPC-2-1-05 d'ISDE.

Vous **DEVEZ ABSOLUMENT** faire fonctionner ce dispositif avec des antennes et câbles approuvés comme l'indique le fabricant. Les antennes **DOIVENT** être installées à au moins 20 cm (8 po) (c.-à-d. qu'elles **NE DOIVENT PAS** être installées à moins de 20 cm) de toute personne.

Vous **DEVEZ ABSOLUMENT** cesser immédiatement l'utilisation de ce dispositif si la FCC (ou ISDE au Canada) ou le fournisseur de service de réseau sans fil vous le demande.

AVERTISSEMENT. Il se peut que les renseignements sur l'emplacement du service d'urgence 9-1-1 évolué ne soient pas fournis ou soient inexacts pour les appels effectués au moyen de cet appareil.

Ce dispositif doit **UNIQUEMENT** être utilisé dans un endroit fixe à l'intérieur.

POUR DE PLUS AMPLES RENSEIGNEMENTS SUR LES EXIGENCES ÉNONCÉES DANS LE CPC-2-1-05 D'ISDE, VOIR CI-DESSOUS :

<http://www.ic.gc.ca/eic/site/smt-gst.nsf/fra/sf08942.html>

Éléments facultatifs de la trousse d'antenne

La FCC a certifié les accessoires suivants en vue d'une utilisation avec l'amplificateur Office 200.

L'émetteur radio 4726A-460047 a été approuvé par Innovation, Sciences et Développement économique Canada et peut être utilisé avec les types d'antennes énumérés ci-dessous, le gain maximal étant indiqué. Il est strictement interdit d'utiliser ce dispositif avec un type d'antenne qui ne figure pas dans la liste ci-dessous et dont le gain est supérieur au gain maximal des antennes de cette liste.

	BANDES 12/17	BANDE 13	BANDE 5	BANDE 4	BANDES 25/2
Antenne extérieure – gain maximal admissible (dBi) 50 Ω	4,5	4,2	4,5	4,4	4,7
Antenne intérieure – gain maximal admissible (dBi) 50 Ω	-0,4	-0,1	-0,7	2,4	1,6

OPTIONS DE LA TROUSSE D'INSTALLATION D'UNE ANTENNE INTÉRIEURE FIXE

N° de trousse	Type coaxial	Longueur (m)	Type d'antenne	Ω
304419	RG-11	18	Dôme	75
304412	LMR-400	18	Dôme	50
314407	LMR-400	18	Dôme à profil bas	50
311234	LMR-400	18	Panneau	50

OPTIONS DE LA TROUSSE D'INSTALLATION D'UNE ANTENNE EXTÉRIEURE FIXE

N° de trousse	Type coaxial	Longueur (m)	Type d'antenne	Ω
314423	RG-11	22	Omni Plus	75
304422	LMR-400	22	Omni Plus	50
304421	RG-11	22	Omni	75
304424	LMR-400	22	Omni	50
311233	LMR-400	22	Directionnelle à large bande	50

Caractéristiques techniques

	Office 200 ^{MC}				
Numéro de modèle	460047				
Numéro FCC	PWO460047				
Numéro IC	4726A-460047				
Connecteurs	N femelle				
Impédance d'antenne	50 ohms				
Fréquences	698-716 MHz, 729-756 MHz, 777-787 MHz, 824-894 MHz, 1 850-1 995 MHz, 1 710-1 755 / 2 110-2 155 MHz				
Puissance de sortie (en dBm) pour un téléphone cellulaire unique (liaison montante)	700 MHz Bandes 12/17	700 MHz Bande 13	800 MHz Bande 5	1700 MHz Bande 4	1900 MHz Bandes 2/25
	24,0	24,0	25,0	25,0	25,0
Puissance de sortie (en dBm) pour un téléphone cellulaire unique (liaison descendante)	700 MHz Bandes 12/17	700 MHz Bande 13	800 MHz Bande 5	2100 MHz Bande 4	1900 MHz Bandes 2/25
	15,1	15,1	15,3	15,2	15,2
Facteur de bruit	5 dB nominal				
Isolation	> 90 dB				
Alimentation requise	120 V C.A., 0,5 A				

Chaque amplificateur de signal subit individuellement des essais et un paramétrage en usine afin d'assurer sa conformité avec la FCC. L'amplificateur de signal ne peut subir de réglage sans reprogrammation en usine ou désactivation du matériel. L'amplificateur de signal amplifie, mais ne modifiera pas, les signaux entrants et sortants, et ce, afin d'augmenter le rayonnement des bandes de fréquences autorisées seulement. Si l'amplificateur de signal ne fait pas l'objet d'une utilisation pendant cinq minutes, il réduit le gain jusqu'à la détection d'un signal. Si un signal détecté s'avère trop élevé dans une bande de fréquences, ou si l'amplificateur de signal détecte une oscillation, ce dernier met automatiquement cette bande hors tension. En cas de détection d'oscillation, l'amplificateur de signal reprendra automatiquement son fonctionnement normal après un délai minimal d'une minute. Après 5 (cinq) redémarrages automatiques de ce type, l'amplificateur de signal met les bandes problématiques hors tension en permanence jusqu'à ce qu'on le redémarre manuellement en coupant momentanément son alimentation. Le microprocesseur de l'amplificateur de signal maintient la puissance de bruit, le gain et la linéarité.

La mention « IC », qui se trouve avant le numéro de certification radio, signifie seulement que le produit répond aux normes établies par Industrie Canada en matière de caractéristiques techniques. Ce dispositif est conforme à la partie 15 de la réglementation de la FCC. L'émetteur/récepteur exempt de licence contenu dans le présent appareil est conforme aux CNR d'Innovation, Sciences et Développement économique Canada applicables aux appareils radio exempts de licence. L'exploitation est autorisée aux deux conditions suivantes : 1) L'appareil ne doit pas produire de brouillage; 2) L'appareil doit accepter tout brouillage radioélectrique subi, même si le brouillage est susceptible d'en compromettre le fonctionnement. Les changements ou modifications non expressément approuvés par weBoost pourraient annuler l'autorisation d'utiliser cet équipement.

BESOIN D'AIDE?

weboost.ca



1-866-294-1660



GARANTIE DE 3 ANS

Les amplificateurs de signal professionnels weBoost portent une garantie de trois (3) ans contre les vices de fabrication ou de matériaux. On peut résoudre les cas sous garantie en retournant directement au revendeur le produit accompagné d'une preuve d'achat datée.

Le consommateur peut également, à ses propres frais, retourner les amplificateurs de signal directement au fabricant, en les accompagnant d'une preuve d'achat datée et d'un numéro d'autorisation de retour de marchandise (ARM) fourni par weBoost, qui doit, à son choix, réparer ou remplacer le produit.

Cette garantie ne s'applique pas aux amplificateurs de signal désignés par weBoost comme ayant été soumis à une utilisation abusive, à un abus, à une négligence ou à une mauvaise manipulation ayant altéré ou endommagé des propriétés physiques ou électroniques.

Les produits de remplacement peuvent inclure des produits weBoost remis à neuf qui ont été certifiés à nouveau pour se conformer aux spécifications du produit.

Les numéros RMA peuvent être obtenus en communiquant avec le service à la clientèle.


AVIS DE NON-RESPONSABILITÉ : Les renseignements fournis par weBoost sont considérés comme étant complets et exacts. Toutefois, weBoost n'assume aucune responsabilité quant aux pertes professionnelles ou personnelles résultant de l'utilisation de ces renseignements, ni aux violations de brevets ou autres droits de tiers pouvant résulter de leur utilisation.

Remarques

FRANÇAIS


BESOIN D'AIDE?



 1-866-294-1660




FRANÇAIS



 1-866-294-1660



3301 East Deseret Drive, St. George, Utah

 1.866.294.1660  www.weboost.com  support.weboost.com

Droits d'auteur © 2021 weBoost. Tous droits réservés.

Les produits weBoost sont protégés par un ou des brevets américains et une ou des demandes de brevet en instance.

Pour consulter les brevets, visitez le site Web à l'adresse weboost.com/us/patents